

TOUCH OF GRAY®

SKIN ALLERGY PATCH (ALERT) TEST

YOU MUST PERFORM THIS

SKIN ALLERGY PATCH (ALERT) TEST 48 HOURS BEFORE EACH USE EVEN IF YOU HAVE ALREADY USED THIS OR ANOTHER HAIRCOLOUR PRODUCT WITHOUT AN ADVERSE REACTION.

Allergic reactions (itching, burning, redness, swelling, skin abrasions, eruptions or irritation) to permanent haircolour, including this product, can occur and in rare instances be severe. If you ever experienced any of those symptoms while using this product, stop using haircolouring products until you consult a doctor, as these are signs that you may have developed an allergy.

You MUST do this test 48 hours ahead of EACH and EVERY use in order to minimize the risk of an allergic reaction. This test is not a guarantee of avoiding future allergic reactions.

- For some users, frequent use of haircolouring products can increase the risk of allergic reactions.
- This test represents an important precaution. However, be aware that even if a test has been carried out, you may still experience an allergic reaction when you use this product.

1) WASH TEST AREA. With mild soap and water, wash an area about the size of a coin on the inside bend of your elbow. Pat dry.

2) APPLY PRODUCT. Squeeze a small amount of product from the tube and spread it thinly with a cotton swab or tissue onto the test area. Place cap back on tube immediately and tightly so it doesn't lose effectiveness.

3) DO NOT WASH, COVER TEST AREA FOR 48 HOURS. Examine the test area during the next 48 hours. If you notice no reaction on the unwashed patch test site after 48 hours, go ahead with full application of this product.

NOTE: If at any time during the testing, you see redness or rash, or feel burning, itching or other irritation, you may be allergic. **STOP!** Wash area immediately and keep it uncovered. You must not use this product or any other haircolouring.

4) WHAT TO DO IF YOU HAVE A REACTION DURING OR WITHIN THE NEXT 48 HOURS AFTER COLOURING YOUR HAIR. IF DURING COLOURING YOU EXPERIENCE:

- Any stinging, burning and/or rash, shampoo out immediately and discontinue use as this may be an indication of a more serious reaction. **DO NOT** colour your hair again before seeking medical advice.
- Rapidly spreading skin rash, dizziness, faintness, difficulty breathing, shortness of breath, tightness of chest, hives or swelling to eyes/face, blistering of skin or scalp weeping – **SEEK IMMEDIATE MEDICAL ATTENTION.**

IF AFTER COLOURING OR ON THE FOLLOWING DAYS YOU EXPERIENCE: problems such as skin itching, skin rash, swelling to eyes/face, blistering, skin or scalp weeping – **SEEK IMMEDIATE MEDICAL ATTENTION.**

SAFETY WARNINGS

- If you have ever experienced any allergic reaction following use of a haircolouring product, do not use this or any other haircolouring product.
- Always do the Skin Allergy Patch (Alert) Test 48 hours before every application.
- If you have already used a permanent or hair relaxer, wait at least two weeks before using Touch Of Gray®. If you plan to relax or perm your hair, do so at least two weeks before your next use of Touch Of Gray®.
- Temporary black henna tattoos may increase your risk of allergy.
- Before use, carefully check the skin area(s) where this product is to be applied for irritations, cuts, scratches or other unusual conditions. Do not use this or any other permanent haircolouring product until your skin is in good condition. In case of a reaction while colouring hair, such as stinging, rash or burning sensation on the skin, shampoo out immediately and discontinue use.
- Do not use if your hair has been coloured with henna.
- If your hair has been coloured with metal dyes consult manufacturer.
- Remove all metal objects from hair before colouring and keep them away during colouring. Do not use metal hair styling tools.
- Keep away from heat or light. Do not mix the colourant with any other product.
- Do not keep any unused product. Do not have the mixture in a closed tube as tube may expand or burst.
- Keep the empty package for a few days, in case you experience a reaction.
- Contact the manufacturer and/or the relevant national authority if you have experienced an allergic reaction.

IN RARE CASES, USE OF HAIR DYE HAS BEEN ASSOCIATED WITH SKIN DEPIGMENTATION (SKIN LIGHTENING OR LOSS OF SKIN COLOUR), WHICH MAY BE TEMPORARY OR PERMANENT. IF YOU NOTICE ANY SKIN DEPIGMENTATION OR OTHER ALLERGIC REACTION SUCH AS DISCOMFORT OR SEVERE ITCHING, DISCONTINUE USE IMMEDIATELY. DO NOT USE THIS PRODUCT AT ALL IF YOU HAVE SKIN DEPIGMENTATION PROBLEMS SUCH AS WHITE PATCHES ON YOUR SKIN (A CONDITION CALLED VITILIGO) OR IF YOU HAVE A FAMILY HISTORY OF SKIN DEPIGMENTATION PROBLEMS, AS AN ALLERGIC REACTION MAY CAUSE TEMPORARY OR PERMANENT LOSS OF SKIN PIGMENT.

- DO NOT USE ON EYEBROWS OR EYELASHES;** to do so may cause blindness.
- Do not use on body hair.
- When possible, remove contact lenses before applying haircolour.
- If mixture gets in eyes, rinse immediately and thoroughly with cool water. If irritation persists, call a doctor.
- This product is not intended for use on persons under the age of 16. **KEEP ALL HAIRCOLOURING PRODUCTS OUT OF REACH OF CHILDREN. DO NOT INGEST.**

USA/Canada: Questions or concerns: 1-800-431-2610, M-Th 9am-5pm EST, F 9am-2pm EST
Combe Incorporated - International Haircolour Specialists
1101 Westchester Avenue, White Plains, NY 10604

QUESTIONS MEN ASK

1. Is it really necessary to do the Skin Allergy Patch (Alert) Test before each application?
Yes! Always do the Skin Allergy Patch (Alert) Test 48 hours before every application.

2. What if I want to cover even more gray after I have used Touch Of Gray®?
Simply repeat application after a few days. Don't forget to do the allergy patch test.

3. I did not use all of the product with one application, can I re-use what's left over for a future application?

You can use left over product for a few days after you have opened the tube. For example, it can be a good idea to save some product for an immediate second application if you want to get rid of more gray after the first application. But because the product reacts with oxygen in the air, it will become ineffective over time. So if you try to use product after a few weeks, it will not work well.

4. Can I get rid of all my gray with multiple applications?

For most people, Touch Of Gray® will not get rid of all the gray even after multiple applications. If you want to get rid of all your gray, we suggest you use a matching shade of Just For Men® Shampoo-In Haircolor.

5. Can I use this product on my facial hair?
We do not recommend using Touch Of Gray (circle-R) on your facial hair. If you want the same great partial coverage, we suggest you use Touch Of Gray® Mustache and Beard. It is specially formulated for coarse facial hair to give you the results you are looking for.

6. How do I prevent stains on my skin?
Put some moisturizer or petroleum jelly around your hairline before you apply the product. If you should experience any skin staining, wash the skin immediately with soap and water.

7. What shampoo should I use?
Use a shampoo for color-treated hair to prevent color fading. Using a daily conditioner will also help prevent fading.

8. I currently have color in my hair. Can I use Touch Of Gray®?

You'll get the best results if you wait until that product has grown out. Grecian® Formula users: shampoo daily for a week, or until all color is out of hair. For best results, apply to hair that has no haircolor product on it.

CAUTION

• If you have ever experienced any allergic reaction following use of a haircoloring product, do not use this or any other shampoo-out haircoloring product.

• Always do the allergy patch test 48 hours before every application.

• Temporary black henna tattoos may increase your risk of allergy. Do not use this or any other haircoloring product if you have experienced a reaction to a temporary "black henna" tattoo in the past.

• Before use, carefully check the skin area(s) where Touch Of Gray® is to be applied for irritations, cuts, scratches or other unusual conditions. Do not use this or any haircoloring until your skin is in good condition. In case of a reaction while coloring hair, such as stinging, rash or burning sensation on the skin, shampoo out immediately and discontinue use.

• IN RARE CASES, USE OF HAIR DYE HAS BEEN ASSOCIATED WITH SKIN DEPIGMENTATION (SKIN LIGHTENING OR LOSS OF SKIN COLOR), WHICH MAY BE TEMPORARY OR PERMANENT.

If you have any questions, call 1-800-431-2610, Monday-Thursday 9am – 5pm EST. Friday 9am – 2pm EST. Or visit our website at WWW.TOUCHOFGRAY.COM
Combe Incorporated International Haircolor Specialists • 1101 Westchester Avenue, White Plains, NY 10604

TOUCH OF GRAY®

¡Bienvenido a Touch Of Gray®!

Está a sólo 5 minutos de su propio look natural.

SENCILLAS INSTRUCCIONES PASO A PASO

LEA ESTAS INSTRUCCIONES ANTES DE USAR EL PRODUCTO.

Haga una sencilla PRUEBA DE ALERGIA EN LA PIEL 48 horas antes de CADA aplicación.

Pueden producirse alergias alérgicas (picaazón, ardor, enrojecimiento) que, en casos poco frecuentes, pueden ser graves. Puede producirse una reacción aunque no haya tenido ninguna reacción anteriormente al usar el producto. Para minimizar el riesgo de una reacción alérgica, debe realizar esta prueba de alergia en la parte interna del codo, 48 horas antes de TODOS y CADA uno de los usos. (Ésta es una prueba de alergia, no sirve para ver el color antes de usarlo.)

1. LAVE LA ZONA DE LA PRUEBA.

Lave con agua y jabón suave un área de piel del tamaño de una moneda de 25 centavos en la parte interna del codo. Seque sin frotar.

2. APLIQUE EL PRODUCTO.

Aplique una pequeña cantidad de producto del tubo y extiéndala en una capa fina con un algodón o un pañuelo de papel en la zona de prueba. Tape el tubo de inmediato; enrosque muy bien para que el producto no pierda eficacia.

3. NO LAVE, CUBRA O MANIPULE LA ZONA DE LA PRUEBA DURANTE 48 HORAS.

Examine la zona de prueba durante las siguientes 48 horas. Si no se produce ningún tipo de reacción en la zona de prueba sin lavar después de 48 horas, pase a realizar la aplicación normal de Touch Of Gray®.

NOTA: Si en algún momento durante la prueba observa enrojecimiento o sarpullido, o siente ardor, picaazón u otro tipo de irritación, tal vez sea alérgico. **¡NO SIGA!** Lave la zona de inmediato y manténgala al descubierto. No debe usar Touch Of Gray® ni ningún tinte para el cabello.

4. QUÉ HACER SI TIENE UNA REACCIÓN MIENTRAS SE TIÑE EL CABELLO O EN EL PERIODO DE 48 DESPUÉS DE TERNIRSE.

SI MIENTRAS SE TIÑE SIENTE U OBSERVA:

- Comezón, ardor y/o sarpullido, enjúguese inmediatamente y deje de usar el producto, ya que esto podría indicar una reacción más grave. NO se tiña el cabello de nuevo sin antes consultar a un médico.
- Sarpullido que se extiende rápidamente, mareos, desmayos, dificultad para respirar, falta de aire, opresión en el pecho, ronchas o hinchazón en los ojos o el rostro, ampollas en la piel o supuración en el cuero cabelludo: PROCURE ATENCIÓN MÉDICA INMEDIATA.

SI DESPUÉS DE TERNIRSE EL CABELLO O EN LOS DÍAS SIGUIENTES, TIENE: problemas como picaazón en la piel, sarpullido, hinchazón en los ojos o el rostro, ampollas, supuración en la piel o el cuero cabelludo: PROCURE ATENCIÓN MÉDICA INMEDIATA.

PREGUNTAS FRECUENTES DE LOS HOMBRES

1. ¿Qué hago si deseo cubrir más canas después de haber usado Touch Of Gray®?
Sólo tiene que repetir la aplicación después de unos cuantos días. No olvide hacer la prueba de alergia.

2. No usé todo el producto en una aplicación, ¿puedo usar lo que sobró para una futura aplicación?

Puede utilizar el producto que haya quedado en el tubo durante unos días después de haberlo abierto. Por ejemplo, puede ser una buena idea guardar parte del producto para una segunda aplicación inmediata si quiere eliminar más canas después de la primera aplicación. Pero como el producto reacciona con el oxígeno del aire, perderá eficacia con el tiempo. Por lo tanto, si intenta utilizar el producto después de unas semanas, no obtendrá buenos resultados.

3. ¿Puedo eliminar todas las canas con varias aplicaciones?

En la mayoría de las personas, Touch Of Gray® no eliminará todas las canas, incluso después de varias aplicaciones. Si desea eliminar todas las canas, le sugerimos que use un tono similar al suyo de Just For Men® Shampoo-In Haircolor.

4. Tengo el cabello muy corto. ¿Cuál es el mejor modo de aplicar el producto?

Debería bastar el peine que viene con el kit. Cerciórese de que salga producto del tubo y de que llegue al final del peine. También puede usar un peine más pequeño o aplicarse el producto con los dedos (no se olvide de usar guantes para no mancharse).

5. ¿Puedo utilizar este producto en el vello facial?

No se recomienda utilizar Touch Of Gray® en el vello facial. Utilice un producto específicamente formulado para el vello facial grueso a fin de obtener los resultados que busca.

ADVERTENCIA

• Si ha tenido algún tipo de reacción alérgica después de utilizar un tinte de cabello, no utilice este ni ningún otro tinte de cabello.

• Realice siempre la prueba de alergia 48 horas antes de cada aplicación.

• Los tatuajes temporales con henna negra pueden aumentar el riesgo de alergia. No utilice este ni ningún otro producto para teñir el cabello si ha sufrido una reacción a un tatuaje temporal con henna negra anteriormente.

• Antes de usar, verifique cuidadosamente que las zonas de la piel en las que se va a aplicar Touch Of Gray® no presenten irritaciones, cortes, rasguños ni ningún otro estado inusual. No utilice este ni ningún otro tinte hasta que su piel vuelva a estar bien. Si se produce una reacción mientras se tiñe el cabello, como picaazón, sarpullido o ardor en la piel, enjúguese inmediatamente y deje de usar el producto.

• EN CASOS POCO FRECUENTES, EL USO DE TINTES PARA EL CABELLO SE HA ASOCIADO A DESPIGMENTACIÓN CUTÁNEA (ACLARACIÓN O PÉRDIDA DEL COLOR DE LA PIEL), LA CUAL PUEDE SER TRANSITORIA O PERMANENTE. SI NOTA DESPIGMENTACIÓN EN LA PIEL U OTRA REACCIÓN ALÉRGICA, COMO MOLESTIAS O PICAZÓN INTENSA,

6. ¿Cómo puedo evitar las manchas en la piel?

A la mayoría de las personas no se les mancha la piel con Touch Of Gray®. Si no quiere correr riesgos, aplíquese crema hidratante o vaselina alrededor de la línea de crecimiento del cabello antes de aplicar el producto. Si se le mancha la piel, lávese de inmediato con agua y jabón.

7. ¿Qué champú debo usar?

Utilice un champú para cabello teñido a fin de evitar la pérdida gradual del color. El uso de un acondicionador diario también ayudará a evitar la pérdida del color.

8. ¿Puedo usar Touch Of Gray® sobre el cabello alisado o con permanente?

Si ya ha utilizado una crema alisadora o para permanente, espere al menos dos semanas antes de usar Touch Of Gray®. Si tiene pensado alisarse el cabello o hacerse la permanente, hágalo al menos dos semanas antes de utilizar Touch Of Gray® nuevamente.

9. Actualmente tengo el cabello teñido. ¿Puedo usar Touch Of Gray®?

Obtendrá mejores resultados si espera hasta que crezca el cabello y se haya cortado la parte teñida. Para los usuarios de Grecian® Formula: lave con champú a diario durante una semana o hasta que haya desaparecido el color del cabello. Para obtener resultados óptimos, aplique el producto al cabello sin teñir.

DEJE DE USAR EL PRODUCTO DE INMEDIATO. NO USE ESTE PRODUCTO EN ABSOLUTO SI TIENE PROBLEMAS DE DESPIGMENTACIÓN CUTÁNEA, COMO MANCHAS BLANCAS EN LA PIEL (UNA AFECCIÓN LLAMADA VITILIGO) O SI TIENE ANTECEDENTES FAMILIARES DE PROBLEMAS DE DESPIGMENTACIÓN CUTÁNEA, YA QUE UNA REACCIÓN ALÉRGICA PODRÍA CAUSAR LA PÉRDIDA TRANSITORIA O PERMANENTE DEL PIGMENTO DE LA PIEL.

• **NO LO USE EN LAS CEJAS NI EN LAS PESTAÑAS,** ya que podría causar ceguera.

• No lo use en el vello corporal.

• Si es posible, quítese las lentes de contacto antes de aplicarse el tinte.

• Si la mezcla entra en contacto con los ojos, enjuague a fondo de inmediato con abundante agua fría. Si la irritación continúa, llame a un médico.

• **MANTENGA TODOS LOS TINTES DE CABELLO FUERA DEL ALCANCE DE LOS NIÑOS. NO INGERIR.**

Para todo tipo de consultas, llame al 1-800-431-2610, de lunes a viernes, de 9 a. m. a 5 p. m., hora del este de los EE. UU. O visite nuestro sitio web en WWW.TOUCHOFGRAY.COM

Combe Incorporated International Haircolor Specialists • 1101 Westchester Avenue, White Plains, NY 10604

WHAT IS TOUCH OF GRAY®?

Touch Of Gray® is specially formulated to reduce gray, but never get rid of it all. (If you want full coverage, we recommend Just For Men® AutoStop®.)

- Each application will reduce your gray slightly. In fact, your results after the first application may be quite subtle. You may not want to use all the product in the tube for the first application. If you leave 1/3 in the tube, you can then use the left-over product for an immediate second application to get rid of more gray. Just remember that you will not be able to save the leftover product for a long time, since it will lose its effectiveness over time when it has been exposed to air.

HAVE VERY SHORT HAIR?

I keep my hair very short.

What's the best way to apply the product?

Using the comb that comes with the kit should work. Make sure the product comes out of the tube and is at the end of the comb. Alternatively, you can use a smaller comb or even apply the product using your fingers (be sure to wear gloves to avoid staining).

Remember to perform the Skin Allergy Patch (Alert) Test 48 hours before each use.

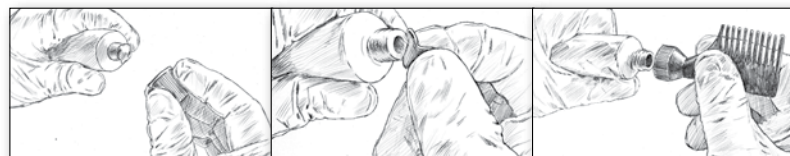
U.S.: If you have any questions, call 1-800-431-2610, Monday – Thursday 9am – 5pm EST. Friday 9am – 2pm EST. To e-mail us, visit our website at justformen.com

PREPARATION

WHAT YOU NEED

- **TIMER, CLOCK OR WATCH**
- **OLD SHIRT**
(TO COVER YOU AGAINST STAINS)
- **OLD TOWELS**
(TO COVER COUNTERTOPS TO PROTECT AGAINST STAINS)
- **DAMP PAPER TOWEL**
(TO WIPE SKIN IF HAIRCOLOR GETS ON IT)
- **SHAMPOO**
(PREFERABLY FOR COLOR-TREATED HAIR)

Cover countertops. Put on the gloves, then, remove the cap from the end of the tube and peel off the seal; immediately screw on the comb applicator to prevent the product from oxidizing.



APPLICATION

APPLY TO HAIR

- Use on dry, unwashed hair. Before you apply, squeeze the tube gently until you see a small amount of product come out between each of the teeth of the comb applicator.
- During the application, continue to squeeze the tube to ensure an even flow of product.
- Start where hair is grayest, usually the temples and front hairline. Then comb product through evenly from front to back of head and from side to side using the comb applicator to spread.
- Make sure all your hair is thoroughly combed through. Don't forget the back and sides!



WAIT 5 MINUTES

- **The product will be instantly activated by oxygen in the air. The color of the product will turn very dark; this is normal and has nothing to do with the color you will get with Touch Of Gray®.**
- Start timing yourself AFTER application is completed.
- Use **TIMER, CLOCK** or **WATCH**. Wait at least 5 MINUTES. Don't worry if you leave the product on for more than 5 minutes, it will not turn darker with more time.



RINSE, SHAMPOO, DRY AND STYLE

- In shower, rinse hair thoroughly with warm water until water runs clear.
- Shampoo and rinse again. Use a shampoo for color treated hair and a conditioner to minimize fading.



WHAT'S NEXT?

Over the next 24 hours, you will see your hair get a little darker.

To maintain your look, re-apply once every 4 weeks.

Want to reduce your gray even more? Simply repeat application either immediately or after a few days.

For more tips, turn instruction sheet over and see "QUESTIONS MEN ASK".

PREPARACIÓN

LO QUE NECESITA

- **CRONÓMETRO O RELOJ**
- **UNA CAMISA VIEJA**
(PARA NO MANCHARSE LA ROPA)
- **TOALLAS VIEJAS**
(PARA NO MANCHAR LA ZONA DE TRABAJO)
- **PAPEL TOALLA HUMEDECIDO**
(PARA LIMPIAR LA PIEL SI EL TINTE ENTRA EN CONTACTO CON ELLA)
- **CHAMPÚ**
(PREFERENTEMENTE UNO PARA CABELLO TEÑIDO)

Cubra la zona de trabajo. Colóquese los guantes, luego destape el tubo y retire el sello; enrosque inmediatamente el peine aplicador en el extremo para evitar que el producto se oxide.

APLICACIÓN

APLIQUE EN EL CABELLO

- Use sobre el cabello seco y sin lavar. Antes de aplicar, apriete ligeramente el tubo hasta que salga una pequeña cantidad de producto entre los dientes del peine aplicador.
- Durante la aplicación, continúe apretando el tubo para que el producto fluya de manera uniforme.
- Comience donde el cabello está más gris, generalmente en la sien y la frente. Luego, peine el producto uniformemente desde la frente hacia atrás de la cabeza, y de un costado al otro usando el peine aplicador para distribuirlo.
- Asegúrese de pasar el peine por todo el cabello. ¡No se olvide de la parte trasera ni de los laterales!

ESPERE 5 MINUTOS

- **El producto será instantáneamente activado por el oxígeno en el aire, y el color del producto se volverá bastante oscuro; esto es normal y no tiene nada que ver con el color que se obtiene con el Touch Of Gray®.**
- Empiece a controlar el tiempo DESPUÉS de haber completado la aplicación.
- Utilice un **CRONÓMETRO** o **RELOJ**. Espere al menos 5 MINUTOS. No se preocupe si deja el producto más de 5 minutos; esto no hará que el cabello se ponga más oscuro.

ENJUAGUE, LAVE CON CHAMPÚ, SEQUE Y PEINE

- En la ducha, enjuáguese el cabello a fondo con agua tibia hasta que el agua salga transparente.
- Lave con champú y vuelva a enjuagar. Utilice un champú para cabello teñido y un acondicionador para reducir al mínimo la pérdida gradual del color.

¿QUÉ SIGUE?

Verá que el cabello se oscurece un poco durante las 24 horas siguientes a la aplicación del producto.

Para mantener el color, vuelva a aplicar el producto cada 4 semanas.

¿Quiere eliminar aún más canas? Simplemente repita la aplicación inmediatamente o después de unos días.

Para obtener más consejos, lea en el reverso de la hoja de instrucciones la sección "PREGUNTAS FRECUENTES DE LOS HOMBRES".

041356605

¿QUÉ ES TOUCH OF GRAY®?

Touch Of Gray® está especialmente formulado para reducir las canas, pero sin eliminarlas por completo. (Si desea cobertura completa, le recomendamos Just For Men® AutoStop®.)

- Cada aplicación reducirá las canas ligeramente. De hecho, los resultados después de la primera aplicación serán un tanto sutiles. Tal vez prefiera no utilizar todo el producto del tubo en la primera aplicación. Si deja aproximadamente un tercio del contenido en el tubo, luego puede utilizar el producto restante en una segunda aplicación inmediata para eliminar más canas. Solo recuerde que no podrá guardar el producto restante mucho tiempo porque perderá eficacia a medida que se expone al aire.

¿TIENE PELO MUY CORTO?

Lea en el reverso de la hoja de instrucciones la sección "PREGUNTAS FRECUENTES DE LOS HOMBRES" para como conseguir mejores resultados.

Remember to perform the **Allergy Patch Test** 48 hours before each use. / No se olvide de realizar la **prueba de alergia** 48 horas antes de cada uso.