

IMPORTANT: READ AND FOLLOW THE SKIN ALLERGY PATCH TEST INSTRUCTIONS AND CAUTION STATEMENTS BEFORE YOU USE THIS PRODUCT

**YOU MUST PERFORM THIS SKIN ALLERGY PATCH (ALERT) TEST 48 HOURS BEFORE EACH USE
EVEN IF YOU HAVE ALREADY USED THIS OR ANOTHER HAIRCOLOR PRODUCT WITHOUT AN ADVERSE REACTION**

SKIN ALLERGY PATCH (ALERT) TEST

- Allergic reactions (itching, burning, redness, swelling, skin abrasions, eruptions or irritation) to permanent haircolor, including this product, can occur and in rare instances be severe. If you ever experienced any of those symptoms while using this product, stop using haircoloring products until you consult a doctor, as these are signs that you may have developed an allergy.
 - You MUST do this test 48 hours ahead of EACH and EVERY use in order to minimize the risk of an allergic reaction.** This test is not a guarantee of avoiding future allergic reactions.
 - For some users, frequent use of haircoloring products can increase the risk of allergic reactions.
 - This test represents an important precaution. However, be aware that even if a test has been carried out, you may still experience an allergic reaction when you use this product.
- 1. WASH TEST AREA.**
With mild soap and water, wash an area about the size of a coin on the inside bend of your elbow. Pat dry.
 - 2. APPLY PRODUCT.**
 - Peel off seal from tube.
 - Squeeze a small amount from the tube and spread it thinly with a cotton swab or tissue onto the test area.
 - Allow to dry.
 - Place cap back on tube immediately and tightly so it doesn't lose effectiveness.
 - 3. DO NOT WASH OR COVER TEST AREA FOR 48 HOURS.**
Examine the test area during the next 48 hours. If you get no reaction on the unwashed patch test site after 48 hours, go ahead with full application of this product.
NOTE: If at any time during the testing, you see redness or rash, or feel burning, itching or other irritation, you may be allergic. **STOP!** Wash area immediately and keep it uncovered. You must not use this product or any other haircoloring.
 - 4. WHAT TO DO IF YOU HAVE A REACTION DURING OR WITHIN THE NEXT 48 HOURS AFTER COLORING YOUR HAIR.**
IF DURING COLORING YOU EXPERIENCE:
 - Any stinging, burning and/or rash, shampoo out immediately and discontinue use as this may be an indication of a more serious reaction. **DO NOT** color your hair again before seeking medical advice.
 - Rapidly spreading skin rash, dizziness, faintness, difficulty breathing, shortness of breath, tightness of chest, hives or swelling to eyes/face, blistering of skin or scalp weeping – **SEEK IMMEDIATE MEDICAL ATTENTION.**IF AFTER COLORING OR ON THE FOLLOWING DAYS YOU EXPERIENCE: problems such as skin itching, skin rash, swelling to eyes/face, blistering, skin or scalp weeping – **SEEK IMMEDIATE MEDICAL ATTENTION.**

CAUTION

- If you have ever experienced any allergic reaction following use of a haircoloring product, do not use this or any other haircoloring product.
 - Always do the Skin Allergy Patch (Alert) Test 48 hours before every application.**
 - Temporary black henna tattoos may increase your risk of allergy.
 - Before use, carefully check the skin area(s) where this product is to be applied for irritations, cuts, scratches or other unusual conditions. Do not use this or any other permanent haircoloring product until your skin is in good condition. In case of a reaction while coloring hair, such as stinging, rash or burning sensation on the skin, shampoo out immediately and discontinue use.
- IN RARE CASES, USE OF HAIR DYE HAS BEEN ASSOCIATED WITH SKIN DEPIGMENTATION (SKIN LIGHTENING OR LOSS OF SKIN COLOR), WHICH MAY BE TEMPORARY OR PERMANENT. IF YOU NOTICE ANY SKIN DEPIGMENTATION OR OTHER ALLERGIC REACTION SUCH AS DISCOMFORT OR SEVERE ITCHING, DISCONTINUE USE IMMEDIATELY.**

Questions or concerns: 1-800-431-2610

Combe Incorporated
International Haircolor Specialists
1101 Westchester Avenue, White Plains, NY 10604 U.S.A.

FREQUENTLY ASKED QUESTIONS

- 1. Is it really necessary to do the Skin Allergy Patch (Alert) Test before each application?**
Yes! Always do the Skin Allergy Patch (Alert) Test 48 hours before every application.
- 2. Is it really necessary to rinse and shampoo after application?**
Yes! Skipping this step leaves a residue on skin that may cause irritation.
- 3. When should I apply it?**
Apply any time you like. Just don't wash or shower before applying.
- 4. Do I need a special shampoo?**
While you can use any mild shampoo, one specially made for color-treated hair will work best to keep color looking fresh and natural. Do not use bar soap.
- 5. What if I've used a skin bleach, lightener or depilatory?**
Wait 2 weeks after you use these products before using Touch Of Gray.[®]
- 6. How many applications do I get per package?**
Usually up to 3. But you can get 4 or 5 applications for small areas or 1 complete application on a full beard, mustache and sideburns. Touch Of Gray[®] stays effective for 3 months after first opening the tube.
- 7. What about sun or swimming?**
Strong sunlight or chlorine used in pools can affect any haircoloring, so it's best to avoid them as much as possible.

IMPORTANT: READ AND FOLLOW THE SKIN ALLERGY PATCH (ALERT) TEST INSTRUCTIONS AND CAUTION STATEMENTS INSIDE THIS LEAFLET BEFORE YOU USE THIS PRODUCT

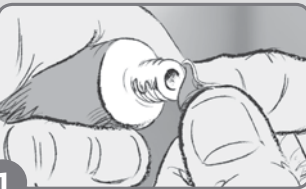
MUSTACHE & BEARD

TOUCH OF GRAY[®]

WHAT YOU NEED

- TIMER, CLOCK OR WATCH**
- OLD SHIRT**
(TO COVER YOU AGAINST STAINS)
- OLD TOWELS**
(TO COVER COUNTERS TO PROTECT AGAINST STAINS)
- DAMP PAPER TOWEL**
(TO WIPE SKIN IF HAIRCOLOR GETS ON IT)
- SHAMPOO**
(PREFERABLY FOR COLOR-TREATED HAIR)

PREPARATION



- 1** Remove cap from tube and peel off seal.
(NOTE: Avoid getting product on clothing and other porous surfaces; permanent staining could occur. Protect clothing and surfaces with old towels or shirt. Wash spills immediately with soap and water. For resistant skin stains, use cold creme or peroxide.)

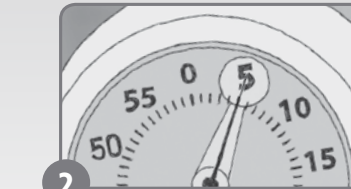


- 2** Squeeze product from the tube into plastic tray. Do not empty the tube completely unless you are planning on using all of it. You can save some for later usage.
- Close tube with cap immediately to avoid exposure to air.

Remember to perform the Skin Allergy Patch (Alert) Test 48 hours before each use.

If you have any questions, call 1-800-431-2610, Monday-Friday, 9am - 5pm EST. To e-mail us, visit our website at justformen.com

APPLICATION



- 1** **IMPORTANT: Wash face after application, not before.**
 - Use brush to scoop product out of tray. Use on DRY unwashed hair.
 - Always start your application where the facial hair is the grayest.
 - Brush up and down **gently** to cover all hair evenly. Prepare more product as needed.
 - DO NOT massage product in with your hands.
- 2** Use TIMER, CLOCK or WATCH. Start timing yourself AFTER the application is completed.
 - Wait 5 minutes.
 - The product will be instantly activated by the oxygen in the air. The color of the product will turn very dark; this is normal and has nothing to do with the color you will get.**
 - While waiting, thoroughly rinse and remove residue from brush and tray to prepare for next use.



- 3** Always rinse and shampoo in shower, even if you color only a small portion of your facial hair to make sure all product is removed.
 - Rinse product off facial hair with warm water until water runs clear.
 - Then shampoo facial hair thoroughly with shampoo. Do not use bar soap.
 - We recommend using a shampoo for color-treated hair to keep your color looking fresh and natural.
 - If you would like to get rid of more gray repeat steps 1-3 after 24 hours.

IMPORTANTE: LEA Y SIGA LAS INSTRUCCIONES DE LA PRUEBA DE ALERGIA EN LA PIEL Y LAS PRECAUCIONES ANTES DE UTILIZAR ESTE PRODUCTO

DEBE PRACTICAR ESTA PRUEBA DE ALERGIA EN LA PIEL (DE ADVERTENCIA) 48 HORAS ANTES DE CADA USO

AUNQUE YA HAYA UTILIZADO ESTE TINTE PARA EL CABELLO U OTRO SIN NINGUNA REACCIÓN ADVERSA

PRUEBA DE ALERGIA EN LA PIEL (DE ADVERTENCIA)

- Se pueden producir reacciones alérgicas a los tintes para el cabello permanentes, incluido este producto, como picazón, ardor, enrojecimiento, hinchazón, raspaduras en la piel, erupciones o irritación y, en ocasiones poco frecuentes, pueden ser graves. Si alguna vez tiene alguno de estos síntomas mientras utiliza este producto, deje de utilizar tintes para el cabello hasta que consulte a un médico ya que son signos de que puede haber desarrollado una alergia.
 - **DEBE practicar esta prueba 48 horas antes de TODOS y CADA UNO de los usos a fin de reducir al mínimo el riesgo de una reacción alérgica.** Esta prueba no es garantía de que se eviten futuras reacciones alérgicas.
 - Para algunos usuarios, el uso frecuente de tintes para el cabello puede aumentar el riesgo de reacciones alérgicas.
 - Esta prueba representa una medida de precaución importante. Sin embargo, tenga en cuenta que, aunque haya realizado una prueba, igualmente puede sufrir una reacción alérgica cuando utilice este producto.
- 1. LAVE LA ZONA DONDE VA A REALIZAR LA PRUEBA.** Lave con agua y jabón suave un área de piel del tamaño de una moneda en la parte interna del brazo, a la altura del codo. Seque suavemente con pequeños golpecitos.
 - 2. APLIQUE EL PRODUCTO.**
 - Desprenda el sello del tubo.
 - Aplique una pequeña cantidad de producto del tubo y extiéndala en una capa fina con un algodón o un pañuelo de papel en la zona de prueba. Deje que se seque.
 - Tape el tubo de inmediato; enrosque muy bien para que el producto no pierda eficacia.

- 3. NO LAVE NI CUBRA LA ZONA DE PRUEBA DURANTE 48 HORAS** Examine la zona de prueba durante las 48 horas siguientes. Si no tiene ninguna reacción en el sitio de prueba sin lavar después de 48 horas, puede continuar con la aplicación normal de este producto.
NOTA: Si en algún momento durante la prueba observa enrojecimiento o sarpullido, o si siente ardor, picazón u otro tipo de irritación, tal vez sea alérgico. **¡NO SIGA!** Lave la zona de inmediato y manténgala al descubierto. No debe utilizar este producto ni ningún otro tinte para el cabello.
- 4. QUÉ DEBE HACER SI TIENE UNA REACCIÓN DENTRO DE LAS 48 HORAS DESPUÉS DE TEÑIRSE EL CABELLO.** SI MIENTRAS SE TIÑE SIENTE U OBSERVA:
 - Comezón, ardor o sarpullido: lave inmediatamente con champú y deje de usar el producto, ya que esto podría ser indicio de una reacción más grave. NO se tiña el cabello de nuevo sin antes consultar a un médico.
 - Sarpullido que se extiende rápidamente, mareos, desmayos, dificultad para respirar, falta de aire, opresión en el pecho, ronchas o hinchazón en los ojos o el rostro, ampollas en la piel o supuración en el cuero cabelludo: PROCURE ATENCIÓN MÉDICA INMEDIATA.SI DESPUÉS DE TEÑIRSE EL CABELLO O EN LOS DÍAS SIGUIENTES, TIENE: problemas como picazón en la piel, sarpullido, hinchazón en los ojos o el rostro, ampollas, supuración en la piel o el cuero cabelludo: PROCURE ATENCIÓN MÉDICA INMEDIATA.

ADVERTENCIA

- Si ha experimentado algún tipo de reacción alérgica después de utilizar tintes para el cabello, no utilice este o ningún otro tinte.
 - **Realice siempre la prueba de alergia en la piel (de advertencia) 48 horas antes de cada aplicación.**
 - Los tatuajes temporales con henna negra pueden aumentar el riesgo de alergia.
 - Antes de usar el producto, examine con atención la(s) zona(s) de la piel en la(s) que va a aplicarlo para detectar irritación, cortes, rasguños u otras condiciones inusuales. No utilice este ni ningún otro tinte para el cabello permanente hasta que la piel esté en buen estado. Si se produce una reacción cuando se tiñe el cabello, como comezón, sarpullido o ardor en la piel, lávese con champú inmediatamente y suspenda el uso del producto.
- EN CASOS POCO FRECUENTES, EL USO DE TINTES PARA EL CABELLO SE HA ASOCIADO A DESPIGMENTACIÓN CUTÁNEA (ACLARACIÓN O PÉRDIDA DEL COLOR DE LA PIEL), LA CUAL PUEDE SER TRANSITORIA O PERMANENTE. SI NOTA DESPIGMENTACIÓN EN LA PIEL U OTRA REACCIÓN ALÉRGICA, COMO MOLESTIAS O PICAZÓN INTENSA, DEJE DE USAR EL PRODUCTO DE INMEDIATO.**

- NO USE ESTE PRODUCTO EN ABSOLUTO SI TIENE PROBLEMAS DE DESPIGMENTACIÓN CUTÁNEA, COMO MANCHAS BLANCAS EN LA PIEL (UNA AFECCIÓN LLAMADA VITÍLIGO), O SI TIENE ANTECEDENTES FAMILIARES DE PROBLEMAS DE DESPIGMENTACIÓN CUTÁNEA. UNA REACCIÓN ALÉRGICA PODRÍA CAUSAR LA PÉRDIDA TRANSITORIA O PERMANENTE DEL PIGMENTO DE LA PIEL.**
- NO LO USE EN LAS CEJAS NI EN LAS PESTAÑAS,** ya que podría causar ceguera.
- No lo use en el vello corporal.
 - Si es posible, quítese las lentes de contacto antes de aplicarse el tinte.
 - Si la mezcla entra en contacto con los ojos, enjuáguelos inmediata y completamente con agua fresca. Si la irritación persiste, llame a un médico.
- MANTENGA TODOS LOS TINTES PARA EL CABELLO FUERA DEL ALCANCE DE LOS NIÑOS. NO LO INGIERA. NO DEBE UTILIZARSE EN NIÑOS.**
- Si tiene preguntas o inquietudes: 1-800-431-2610**

Combe Incorporated
International Haircolor Specialists
1101 Westchester Avenue, White Plains, NY 10604 EE. UU.

PREGUNTAS FRECUENTES

- 1. ¿Es realmente necesario realizar la prueba de alergia en la piel (de advertencia) antes de cada aplicación?**
¡Sí! Realice siempre la prueba de alergia en la piel (de advertencia) 48 horas antes de cada aplicación.
- 2. ¿Es realmente necesario enjuagarse y lavarse con champú después de la aplicación?**
¡Sí! Si omite este paso, quedan restos del producto en la piel que pueden causar irritación.
- 3. ¿Cuándo debo aplicar el producto?**
Aplíquelo en cualquier momento que guste. Simplemente no se lave ni se dé una ducha antes de la aplicación.
- 4. ¿Necesito un champú especial?**
Si bien puede utilizar cualquier champú suave, uno especialmente formulado para cabello teñido será mejor para mantener el aspecto nuevo y natural del color. No utilice jabón en barra.

- 5. ¿Qué sucede si utilicé un blanqueador para la piel, aclarante o producto para depilar?**
Si utilizó estos productos, espere dos semanas para utilizar Touch Of Gray.®
- 6. ¿Cuántas aplicaciones se pueden hacer por paquete?**
Generalmente hasta 3. Pero puede realizar entre 4 y 5 aplicaciones en zonas pequeñas o 1 aplicación completa en toda la barba, el bigote y las patillas. Touch Of Gray® dura 3 meses después de la apertura del envase.
- 7. ¿Qué sucede con el sol o si nado?**
La luz solar intensa o el cloro que se utiliza en las piscinas puede afectar a cualquier tinte para el cabello, por lo tanto, lo mejor es evitarlos lo máximo posible.

IMPORTANTE: LEA Y SIGA LAS INSTRUCCIONES DE LA PRUEBA DE ALERGIA EN LA PIEL (DE ADVERTENCIA) Y LAS PRECAUCIONES QUE SE ENCUENTRAN EN ESTE FOLLETO ANTES DE UTILIZAR ESTE PRODUCTO

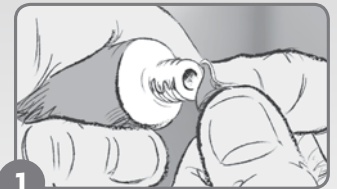
MUSTACHE & BEARD

TOUCH OF GRAY®

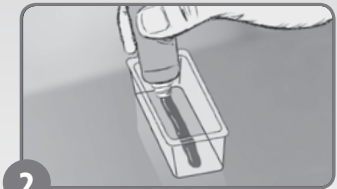
QUÉ NECESITA

- **CRONÓMETRO O RELOJ**
- **CAMISA VIEJA** (PARA PROTEGERSE DE LAS MANCHAS)
- **TOALLAS VIEJAS** (PARA CUBRIR LOS MOSTRADORES Y PROTEGERLAS DE LAS MANCHAS)
- **TOALLA DE PAPEL HÚMEDA** (PARA LIMPIAR LA PIEL SI EL TINTE PARA EL CABELLO ENTRA EN CONTACTO CON ELLA)
- **CHAMPÚ** (PREFERENTEMENTE UNO PARA CABELLO TEÑIDO)

PREPARACIÓN



- 1** Saque la tapa del tubo y retire el sello. (NOTA: Evite que el producto entre en contacto con la ropa y otras superficies porosas; se podrían manchar de forma permanente. Proteja la ropa y las superficies con una camisa o toallas viejas. Limpie cualquier derrame inmediatamente con agua y jabón. Para las manchas en la piel resistentes, utilice una crema fría o peróxido.)

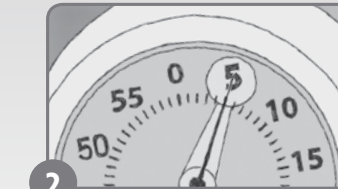


- 2** Apriete el tubo para colocar el producto en la bandeja de plástico. No vacíe el tubo por completo a menos que tenga pensado utilizar todo el producto. Puede guardar parte del producto para utilizarlo más adelante.
- Cierre el tubo con la tapa inmediatamente para evitar la exposición al aire.

Recuerde realizar la prueba de alergia en la piel (de advertencia) 48 horas antes de cada uso.

Si tiene alguna pregunta, llame al 1-800-431-2610, de lunes a viernes de 9 a. m. a 5 p. m., hora del este. Para comunicarse por correo electrónico, visite nuestro sitio web en justformen.com

APLICACIÓN



- 1** **IMPORTANTE: Lávese la cara después de la aplicación, no antes.**
- 2** Utilice un CRONÓMETRO o RELOJ. Empiece a controlar el tiempo DESPUÉS de haber completado la aplicación.
 - Espere 5 minutos.
 - **El producto se activará instantáneamente con el oxígeno que del aire. El producto se pondrá muy oscuro; esto es normal y no tiene nada que ver con el color que usted obtendrá.**
 - Mientras espera, limpie y retire muy bien los restos del producto del cepillo y la bandeja para dejarlos preparados para el siguiente uso.



- 3** Siempre enjuáguese y lávese con champú en la ducha, aunque se tiña solo una pequeña parte del vello facial, para estar seguro de retirar todo el producto.
 - Enjuáguese el vello facial con agua tibia para retirar el producto hasta que el agua salga transparente.
 - Luego lávese muy bien el vello facial con champú. No utilice jabón en barra.
 - Recomendamos utilizar un champú para cabello teñido para que el color siga teniendo aspecto nuevo y natural.
 - Si quiere deshacerse de más canas, repita los pasos 1 a 3 después de 24 horas.